



**NORTHERN ARIZONA
UNIVERSITY**

Center for International Education

NAU.EDU/cie



CHÀO MỪNG DU HỌC SINH

Cám ơn sự quan tâm của quý vị với trường Đại học miền Bắc Arizona (Northern Arizona University)! Northern Arizona University được thành lập năm 1899 và là trường đại học công lập với khoảng 19,000 sinh viên. Chúng tôi cung cấp chương trình bậc cử nhân, 45 chương trình bậc cao học và 9 chương trình tiến sĩ trong các lĩnh vực về doanh thương, kỹ sư công trình, khoa học, khoa học xã hội, và khoa học nhân văn. Chúng tôi chào đón trên 1,000 du học sinh đến với chi nhánh phân khoa truyền thống của chúng tôi nằm tại thành phố nhỏ Flagstaff, Arizona. Flagstaff nằm ở độ cao 2,200 mét và

có dân số 65,000 người. Trường cách các địa điểm tham quan một đoạn đường lái xe ngắn như Grand Canyon và Las Vegas, Nevada.

Cộng đồng của chúng tôi an toàn, thân thiện, và hết lòng cho sự thành công của sinh viên. Trung tâm phụ trách về Giáo dục Quốc tế có mặt nơi đây để giúp quý vị thành công trong thời gian học của mình! Chúng tôi đã dịch một số các thông tin của chúng tôi cho quý vị và gia đình quý vị để tìm hiểu thêm về trường và các cấp bằng của chúng tôi.

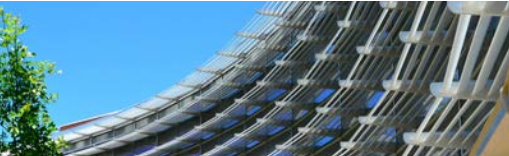
- * [Các bước để nộp đơn lấy Bằng Cử Nhân](#)
- * [Các bước để nộp đơn cho Chương trình tiếng Anh chuyên sâu](#)
- * [Sinh viên đã được thu nhận: Các Bước kế Tiếp](#)
- * [Học phí và Các Lệ phí](#)
- * [Các học bổng dành cho du học sinh](#)
- * [Tìm hiểu về các chương trình học vấn của NAU, Nghiên cứu, Phân khoa, Đời sống Sinh viên, và thành phố Flagstaff](#)

Tôi mời quý vị tìm hiểu thêm về trường của chúng tôi và tôi, cùng với cộng đồng NAU mong chờ được đích thân gặp quý vị trong buổi hướng dẫn nhập học!

Trân trọng,

Tiến sĩ Mandy Hansen

Giám đốc



HÃY NỘ ĐƠN NGAY BÂY GIỜ

Quý vị có thể nộp đơn lấy bằng cử nhân, học chương trình tiếng Anh chuyên sâu của chúng tôi, hoặc với tư cách sinh viên viên cao học. Xin chọn một trong các sự lựa chọn nào quý vị quan tâm:

- **Một Bằng Cử Nhân** nếu quý vị muốn lấy bằng cử nhân tại Đại học Northern Arizona với tư cách sinh viên học toàn thời gian
- **Chương trình tiếng Anh chuyên sâu (Program in Intensive English/PIE)** nếu quý vị muốn học Anh ngữ
- **Bằng Cao học** nếu quý vị muốn lấy bằng cao học tại Đại học Northern Arizona University
- **Chương trình Trao đổi Sinh viên** nếu quý vị muốn học một hay hai học kỳ tại Đại học Northern Arizona University, và trường của quý vị có thỏa thuận trao đổi học sinh với Đại học Northern Arizona
- **Chi nhánh Phân khoa Mở rộng** nếu quý vị muốn lấy bằng hoặc các lớp trực tuyến trên mạng hay tại một địa điểm Chi nhánh Phân khoa Mở rộng tại tiểu bang Arizona. Xin lưu ý giấy tờ di trú hạng F-1 và J-1 dành cho sinh viên chỉ được cấp cho:
 - Chi nhánh phân khoa Flagstaff
 - Các chương trình đích thân học tại chi nhánh Yuma
- **Sinh Viên Không Lấy Bằng** nếu quý vị chỉ muốn học các lớp bán thời gian tại Đại học Northern Arizona. Xin lưu ý giấy tờ di trú sẽ không được cấp

Các hạn chót thời gian ưu tiên

Nhận du học sinh chương trình bậc cử nhân

- * Học kỳ mùa thu: 1 tháng Ba (bắt đầu trong tháng Tám)
- * Học kỳ mùa xuân: 15 tháng Chín (bắt đầu vào tháng Giêng)
- * Mùa hè: 1 tháng Ba (bắt đầu trong tháng Sáu)

Ghi chú: Các đơn xin được chấp thuận sau khi đã qua các hạn chót về thời gian này.

CÁC BƯỚC ĐỂ NỘ ĐƠN XIN BẰNG CỬ NHÂN

Hãy làm theo các bước dưới đây để nộp đơn học toàn thời gian lấy bằng cử nhân.

1. Điền đơn trực tuyến trên mạng

Hãy điền hoàn tất [đơn xin trên mạng](#). Nếu quý vị không có một trương mục LOUIE, quý vị sẽ được yêu cầu lập một trương mục.

2. Đóng \$50 lệ phí đơn

Quý vị sẽ được yêu cầu đóng lệ phí trong lúc quý vị điền đơn trực tuyến trên mạng. Nếu quý vị nộp đơn bằng cách gửi thư, xin vui lòng gửi tiền đặt cọc bằng chi phiếu, phiếu chuyển tiền, hoặc bất cứ hình thức chuyển ngân nào khác có thể truy tìm được. Không nhận gửi tiền mặt.

3. Nộp các học bạ chính thức của quý vị

Xin gửi tất cả các học bạ trung học và giáo dục hậu trung học/đại học của quý vị. Tất cả các học bạ/phiếu điểm phải được nộp bằng tiếng Anh. Ngoài ra, chúng tôi yêu cầu phải có điểm trung bình năm học (GPA) tối thiểu là 2.5 đối với các sinh viên năm thứ nhất và sinh viên chuyển trường.

4. Nộp điểm trắc nghiệm của quý vị

Nộp kết quả TOEFL, IELTS, hoặc bằng chứng thi thông thạo tiếng Anh của quý vị. Các kết quả phải do trung tâm trắc nghiệm trực tiếp gửi đến. Các điểm tối thiểu để được nhận vào đại học là như sau:

- TOEFL: 70 IBT hoặc 525 PBT (Mã số trường: 4006)
- IELTS: bậc 6.0 hoặc cao hơn
- Điểm phụ ACT Anh ngữ: 21 hoặc cao hơn
- Điểm vấn đáp SAT: 510 hoặc cao hơn

Nếu quý vị đã hoàn tất chương trình trung học hoặc hậu trung học tại một quốc gia nơi **tiếng Anh là ngôn ngữ chính thức**, quý vị có thể nộp một trong những chứng minh sau đây thay cho một trong các điểm trắc nghiệm trên:

- bằng chứng học bốn năm trung học tiếng Anh (luận văn và văn chương) với các điểm đậu; **HOẶC**
- một khóa học 3 tín chỉ môn luận văn tiếng Anh đã học tại một trường hậu trung học/đại học với điểm đậu

Nếu quý vị không hội đủ yêu cầu về sự thông thạo tiếng Anh của trường Đại học Northern Arizona, quý vị có thể được yêu cầu phải thực hiện một trong những điều sau đây:

- làm trắc nghiệm Trình độ Anh ngữ khi đến nơi
- ghi danh trong **Chương trình Anh ngữ chuyên sâu** của trường Đại học Northern Arizona cho đến khi quý vị đạt yêu cầu về sự thông thạo Anh ngữ



5. Cung cấp chứng minh về sự hỗ trợ tài chính

Cung cấp chứng minh hỗ trợ tài chính và điền bản [bảo đảm tài chính](#) cho tổng số tiền học phí và chi phí của sinh viên lấy bằng [cử nhân](#) cho niên học (không bao gồm mùa hè). Tài liệu này đòi hỏi phải có cho mẫu SEVIS I-20, mẫu di trú quý vị sẽ cần để nộp đơn xin chiếu khán du học sinh.

Nếu quý vị mang thân nhân theo cùng, xin nộp [mẫu thân nhân lệ thuộc](#) và cung cấp thêm USD \$5,500 cho người phối ngẫu và/hoặc USD \$3,500 cho mỗi người con đi kèm.

Nếu quý vị có bất cứ điều gì thắc mắc, xin liên lạc chúng tôi tại studynau@nau.edu.

CÁC BƯỚC ĐỂ NỘP ĐƠN HỌC CHƯƠNG TRÌNH TIẾNG ANH CHUYÊN SÂU

Hãy làm theo các bước sau đây để nộp đơn cho [Chương trình tiếng Anh chuyên sâu](#).

1. Điền đơn trực tuyến trên mạng

Hãy điền [đơn trực tuyến trên mạng](#). nếu quý vị không có một trương mục LOUIE, quý vị sẽ được yêu cầu lập một trương mục. Quý vị cũng có thể [tải đơn xuống](#).

2. Đóng \$50 lệ phí đơn

Quý vị sẽ được yêu cầu đóng lệ phí trong lúc quý vị điền đơn trực tuyến trên mạng. Nếu quý vị nộp đơn bằng cách gửi thư, xin vui lòng gửi tiền đặt cọc bằng chi phiếu, phiếu chuyển tiền, hoặc bất cứ hình thức chuyển ngân nào khác có thể truy tìm được. Không nên gửi tiền mặt.

3. Nộp các học bạ chính thức của quý vị

Nếu quý vị đang nộp đơn xin học có điều kiện tại NAU và chương trình Anh ngữ chuyên sâu, xin nộp các học bạ chính thức của tất cả các trường trung học và hậu trung học/đại học. Tất cả các học bạ/phiếu điểm phải được nộp bằng tiếng Anh. Ngoài ra, chúng tôi yêu cầu phải có điểm trung bình năm học (GPA) tối thiểu là 2.5 cho sinh viên năm thứ nhất và 2.5 GPA cho sinh viên chuyển trường.

4. Nộp điểm trắc nghiệm của quý vị

Tuy chương trình này không đòi hỏi, xin vui lòng nộp các kết quả TOEFL, IELTS, hoặc bằng chứng thi thông thạo tiếng Anh khác nếu có. Các kết quả phải do trung tâm trắc nghiệm trực tiếp gửi đến.

5. Cung cấp chứng minh về sự hỗ trợ tài chính

Cung cấp chứng minh hỗ trợ tài chính và điền bản [bảo đảm tài chính](#) cho tổng số tiền học phí và chi phí cho [hương trình tiếng Anh chuyên sâu](#). Tài liệu này đòi hỏi phải có cho mẫu SEVIS I-20, mẫu di trú quý vị sẽ cần để nộp đơn xin chiếu khán du học sinh.

Nếu quý vị mang thân nhân theo cùng, xin nộp [mẫu thân nhân lệ thuộc](#) và cung cấp thêm \$5,500 (USD) cho người phối ngẫu và/hoặc \$3,500 (USD) cho mỗi người con đi kèm.

Nếu quý vị có bất cứ điều gì thắc mắc, xin liên lạc chúng tôi tại studynau@nau.edu.

CÁC SINH VIÊN ĐÃ ĐƯỢC THU NHẬN: Các bước kế tiếp

Chúc mừng quý vị đã được nhận vào trường Đại học Northern Arizona! Xin làm theo các bước sau đây để chuẩn bị cho việc học và khi đến nơi của quý vị.

Bước #1: Báo cho chúng tôi về sự nhập học của quý vị:

Điền trực tuyến trên mạng [mẫu ghi danh](#).

Bước #2: Nộp đơn xin nhà:

Tại trường

Hạn chót ưu tiên cho Học kỳ mùa Thu: 1 tháng Năm (đơn được mở từ 15 tháng Tư đến 1 tháng Sáu)
hạn chót ưu tiên cho Học kỳ mùa Xuân: 15 tháng Mười

Việc xin nhà cư ngụ trong khuôn viên trường thì phổ biến và số chỗ có giới hạn. Quý vị phải nộp đơn và trả lệ phí đơn và xác nhận sự thuê nhà để được cứu xét gia cư theo các ngày ưu tiên. Gia cư tại trường là điều không bảo đảm chắc chắn có.

Các sự lựa chọn cư ngụ tại khuôn viên trường bao gồm:

- [NAU International House](#) – một cộng đồng cư ngụ và học hỏi dành cho sinh viên Hoa kỳ và Du học sinh
- [Residence Life On-Campus Housing at NAU](#) – một số các khu gia cư khác nhau dành cho sinh viên của NAU

Quý vị sẽ cần đăng nhập LOUIE của mình để nộp đơn trực tuyến trên mạng với NAU Residence Life (bao gồm International House tại NAU). Nếu quý vị gặp khó khăn để đăng nhập hoặc với mật khẩu của mình, [sự giúp đỡ có sẵn cho quý vị](#).



Bên ngoài chi nhánh phân khoa của trường*

Các sự chọn lựa bên trường này thì không có liên hệ với Đại học Northern Arizona. Tuy nhiên, nếu quý vị trễ hạn cuối cùng để nộp đơn cư ngụ tại trường hoặc muốn sống bên ngoài khuôn viên trường, xin dùng thêm các nguồn tài liệu này để tìm gia cư bên ngoài trường:

- [Flagstaff Homestay \(Nội trú nhà dân tại Flagstaff\)](#)
- [Flagstaff International Student Housing \(gia cư cho Du học sinh\)](#)
- [Flagstaff Apartments \(Các hộ chúng cư tại Flagstaff\)](#)

*Ghi chú: Các sự chọn lựa cư ngụ bên ngoài trường không có liên hệ với Đại học Northern Arizona.

Bước #3: Đóng lệ phí SEVIS của quý vị:

Để có chiếu khán, quý vị phải đóng lệ phí SEVP I-901, quý vị có thể [trả tiền trực tuyến trên mạng](#) hoặc bằng cách liên lạc với [Tòa Đại Sứ Hoa Kỳ](#) tại khu vực quý vị.

Bước #4: Nộp đơn xin chiếu khán du học:

Thông tin về việc [làm thế nào để xin một chiếu khán du học](#) có thể tìm thấy trên mạng.

Bước #5: Nộp giấy chứng nhận chủng ngừa và xem lại thông tin về việc bắt buộc phải mua bảo hiểm sức khỏe:

Để giúp bảo đảm sức khỏe cho toàn thể sinh viên, chúng tôi yêu cầu tất cả sinh viên phải có giấy chứng nhận ngừa bệnh sởi (rubeola). Sinh viên phải [nộp mẫu chứng nhận chủng ngừa](#) cùng với các tài liệu đòi hỏi trước khi ghi danh khóa học.

Xin cũng vui lòng xem lại [kế hoạch bảo hiểm y tế bắt buộc đối với sinh viên học sinh](#).

Bước #6: Xem lại tài liệu Hướng dẫn dành cho Du học sinh:

Quý vị có thể tải xuống tài liệu hướng dẫn bằng [tiếng Anh](#).

Bước #7: Nộp thông tin về việc đến:

Xin viếng [trang mạng thông tin về việc đến nơi](#) của chúng tôi.

Bước #8: Gửi các học bạ cuối cùng:

Xin gửi bất cứ các học bạ và/hoặc kết quả thi cập nhật nào có được. Thông tin này cần để lưu vào hồ sơ sinh viên. (Xin lưu ý Các Sinh Viên Chuyển Trường phải nộp bản sao miêu tả các khóa học và bản đề cương khóa học. Tài liệu này được mạnh dạn đề nghị nộp trước khi đặt chân đến trường. Thông tin này phải bằng tiếng Anh và cố vấn viên học vấn của quý vị sẽ cần chúng trước buổi hướng dẫn nhập học cho quý vị.)

Bước #9: Xem lại các thông tin hữu ích khác:

- [Các đường nối mạng quan trọng của Đại học](#)
- [Thông tin về Giáo dục tại Hoa Kỳ trước khi lên đường](#)
- [Bảng chú giải các thuật ngữ dành cho Du học sinh](#)

Bước #10: Dành cho sinh viên được nhận vào một chuyên ngành:

Các sinh viên mới bắt buộc phải làm trắc nghiệm [NAU ALEKS Mathematics Placement Test](#) (Trắc nghiệm Xếp lớp Toán ALEKS của NAU), trừ khi họ có:

1. Đã có tín chỉ môn toán trình độ cao đẳng hoặc khóa học về thống kê qua thi việc CLEP exam, thi AP, thi IB HOẶC
2. Đã có tín chỉ môn toán trình độ cao đẳng hoặc khóa học về thống kê (tương đương với MAT101X hoặc cao hơn) qua việc ghi danh tại hai trường hoặc chuyển từ một trường cao đẳng hay đại học khác sang.

Thông tin về việc [Xếp lớp môn Toán và Thống kê](#) cũng có sẵn.

Bước #11: Dành cho sinh viên được nhận vào một chuyên ngành:

Ưu tiên ghi danh dành cho các sinh viên muốn học lấy bằng. Ngay sau khi quý vị hoàn tất cuộc thi toán xếp lớp ALEKS của mình, hãy điền [Priority Enrollment Profile \(Hồ sơ Ưu tiên Ghi danh\)](#). Dựa trên thông tin quý vị nộp trong hồ sơ, cố vấn viên việc học của quý vị sẽ ghi danh quý vị cho các lớp của học kỳ mùa THU hoặc mùa XUÂN trước khi quý vị đến NAU cho buổi Hướng dẫn dành cho Du học sinh. Chỗ được dành riêng, và số chỗ có giới hạn! Hãy bắt đầu bước đi đúng vào đại học—ghi danh vào các lớp quý vị cần để hoàn tất cho việc lấy bằng của mình bằng cách điền mẫu Ưu tiên Ghi danh. Nếu quý vị có bất cứ điều gì thắc mắc, xin liên lạc chúng tôi tại studynau@nau.edu. Chúng tôi mong chờ được chào đón quý vị tại Đại học Northern Arizona!



HỌC PHÍ VÀ LỆ PHÍ

Ước tính về học phí và lệ phí được liệt kê trực tuyến trên mạng. Học phí cho sinh viên bậc cử nhân thì cố định; có nghĩa chúng tôi bảo đảm cùng một mức học phí cho bốn năm học—giúp quý vị và gia đình quý vị đầu tư cho tương lai của mình và biết học phí sẽ có cùng một giá tiền cho bốn năm.

CÁC HỌC BỔNG DÀNH CHO DU HỌC SINH

Các học bổng có sẵn cho du học sinh mới và cũ tại Đại học Northern Arizona. Các sinh viên có thể được xét lãnh học bổng New International Student Presidential Scholarship, Indonesian Student Scholarship, International Baccalaureate Scholarship, hoặc Phi Theta Kappa Scholarship. Xin đọc các yêu cầu về Các học bổng dành cho du học sinh.

KHÁM PHÁ NAU VÀ FLAGSTAFF

Đại học Northern Arizona tọa lạc trong một thành phố nhỏ, an toàn của Flagstaff, Arizona. Trường và cộng đồng của chúng tôi là một nơi thân thiện để theo đuổi việc học của quý vị. Có một phi trường tại Flagstaff, cũng như dịch vụ đưa đón bằng xe con

thoi đến Phoenix, thành phố thủ đô của Arizona.

Flagstaff chỉ cách một đoạn đường lái xe ngắn đến các thành phố lớn như Las Vegas và Los Angeles. Xin theo các đường nối mạng sau đây để xem các video, các slide, các lời khen ngợi và nhiều điều khác nữa.

Học thuật và Nghiên cứu

Tim thêm thông tin về Các chương trình học vấn, xếp hạng và nghiên cứu.

Những điều về NAU

Tim hiểu thêm về NAU và thành phố Flagstaff.

Các lời khen ngợi của sinh viên

Xem các sinh viên thực thụ của NAU nói gì về thời gian của họ tại NAU bằng chính lời của họ.

Các băng video

Xem các video về Đại học Northern Arizona và đời sống sinh viên.